

RAK415 配置工具

使用说明 V1.0

北京市睿通慧联科技有限公司

info@rakwireless.com

QQ:1395415717 QQ:1930154262

www.rakwireless.com

目录

1	配置工具概述.....	3
2	命令配置工具.....	3
3	扫描配置工具.....	6
3.1	Windows 平台扫描配置工具使用方法介绍	6
3.2	Android 平台扫描配置工具使用方法介绍	10
4	销售与服务.....	14
5	版本.....	14
5.1	当前版本及状态.....	15
5.2	版本历程及修改内容	15

1 配置工具概述

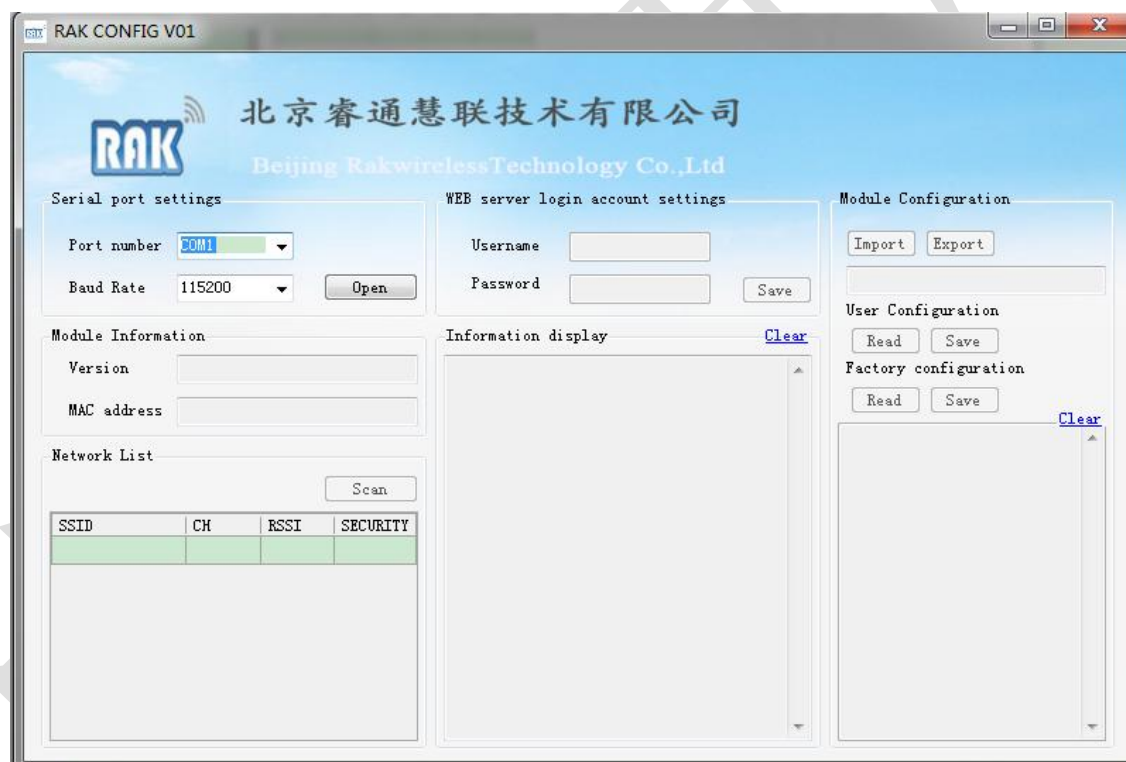
RAK415 配置工具主要包括命令配置工具和扫描配置。命令配置工具通过串口线发送 AT 命令来配置模块的工作模式，扫描配置工具通过 socket 连接以无线的方式对模块进行配置。

2 命令配置工具

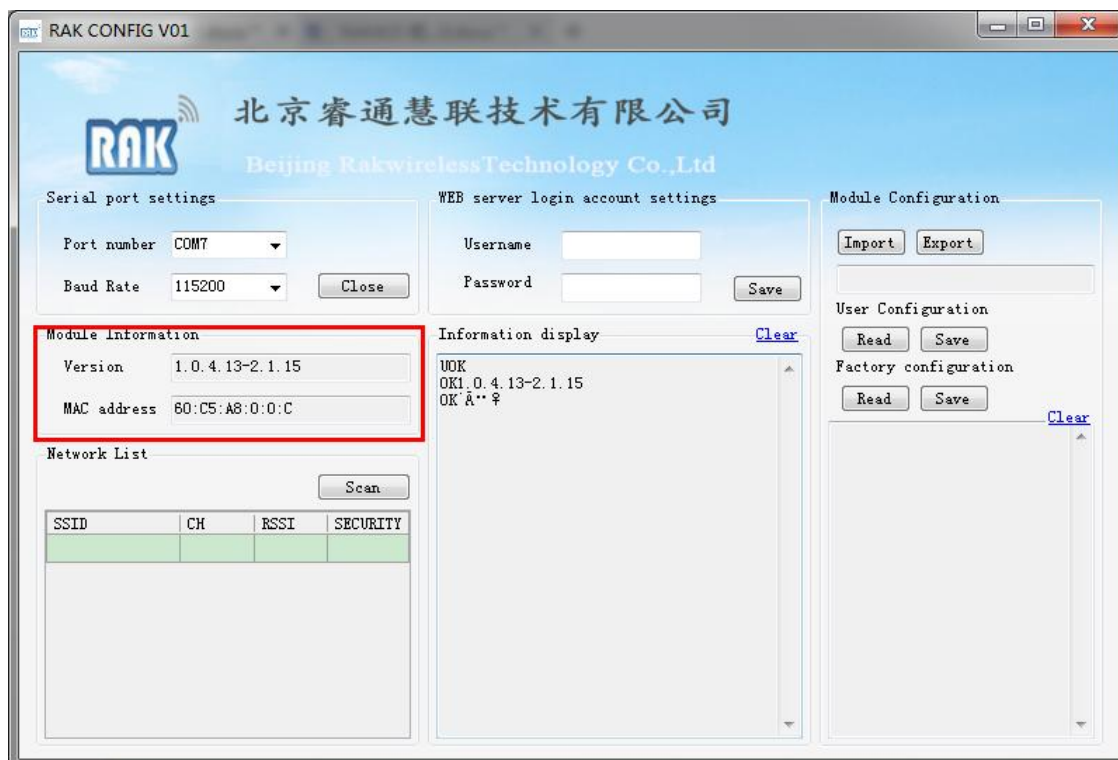
RAK415 命令配置工具主要介绍 Windows 平台上 RAK415 命令配置工具使用方法。

接好串口线和电源线后，按如下操作进行配置：

1. 双击 RAK415 命令配置工具图标，打开配置工具，如下图所示：



2. 选择好串口端口号和波特率，先复位模块，然后打开串口，模块进入到命令模式，并读取到模块的固件版本信息和 MAC 地址，如下图所示：



3. 点击扫描按钮，扫描周围可用的无线网络，如下图所示：

Network List

Scan

SSID	CH	RSSI	SECURITY
TP-LINK_2.4GHz	1	-40	WPA2-...
Ample SH	1	-60	WPA2-...
beifang	7	-73	WPA2-...
WirelessNet	8	-73	Open
wifi_test4	11	-75	Open
CMCC	1	-82	Open
CHEMCO_2009	11	-83	WPA2-...

4. 登陆 WEB sever 的用户名和密码修改后点击保存，复位模块后生效，如下图所示：

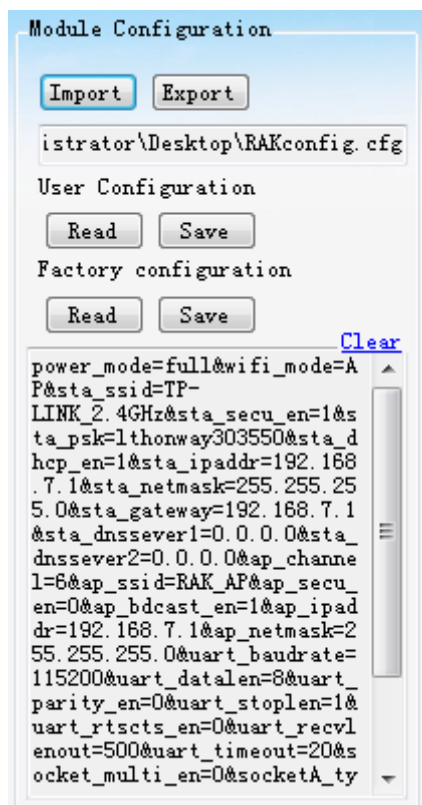
WEB server login account settings

Username: admin

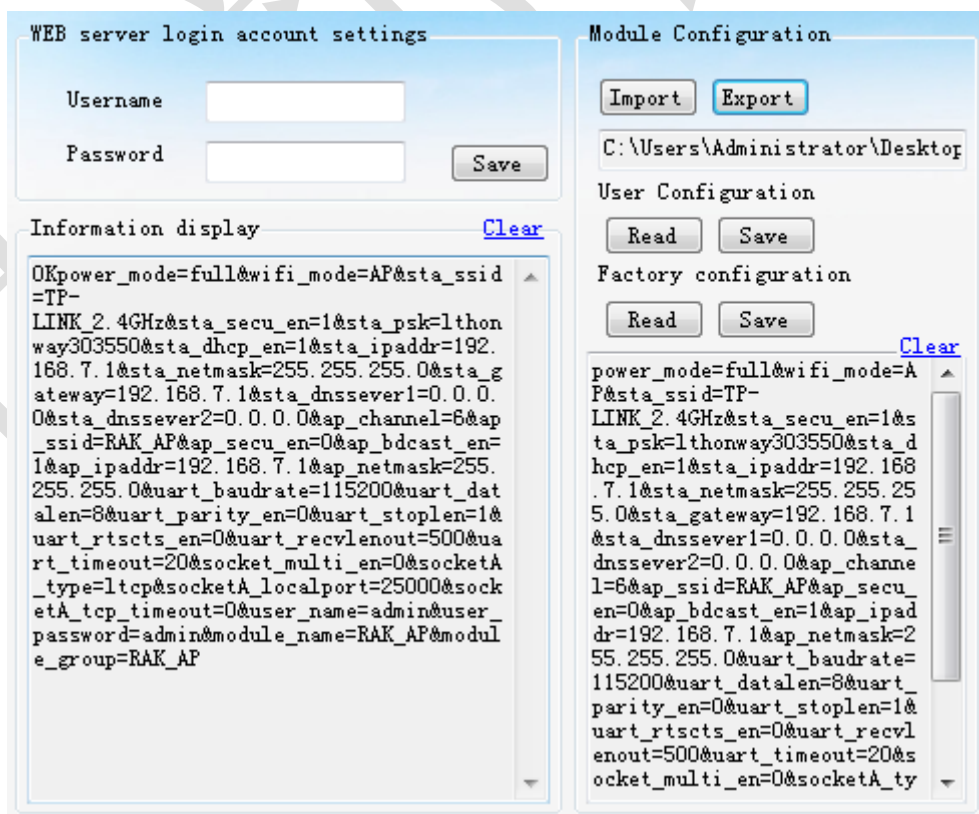
Password: admin

Save

5. 点击“Import”导入配置参数到文本框中，直接点击保存或对文本框中参数进行修改后点击相应的“Save”按钮，可保存这些参数为模块的用户配置参数或出厂参数。如下图所示：



6. 点击相应的“Read”按钮读取模块的用户配置参数或出厂参数，然后点击“Export”导出配置参数到本地，保存格式为.cfg，可直接打开看配置参数，如下图所示：



3 扫描配置工具

RAK415 扫描配置工具主要包括扫描和配置两部分，扫描用于获取模块的信息，获取到模块的相关信息后就可以方便地对模块进行配置，这里我们主要介绍 Windows 平台和 Android 平台扫描配置工具的使用方法。

3.1 Windows 平台扫描配置工具使用方法介绍

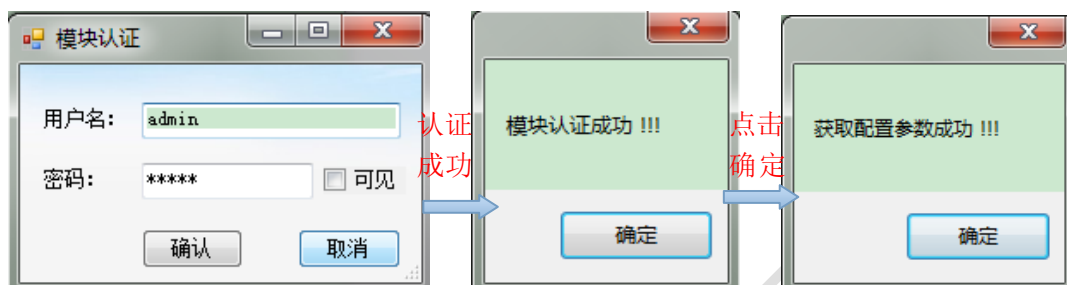
1. 双击 RAK415 扫描配置工具图标，打开配置工具。
2. 运行配置工具，软件界面如下图：



3. 点击扫描按钮搜索网络中的 RAK415 模块，搜索到模块时结果如下图所示：

ModuleName	GroupName	Module IP	MAC Add	RSSI
<input checked="" type="checkbox"/> RAK_AP	RAK_AP	192.168.1.114	60:C5:A8:0:0:A	-52
<input type="checkbox"/> RAK_AP	RAK_AP	192.168.1.103	60:C5:A8:0:0:8	-33
<input type="checkbox"/>				

4. 点击扫描列表中任意模块，弹出认证对话框，输入用户名和密码进行认证，认证失败则提示失败需继续认证。认证成功，则弹出认证成功，点击确定自动获取模块的配置参数，获取成功，则弹出获取配置参数成功，如下图所示：



5. 现在即可对模块进行配置，配置主要包括模式设置、AP 设置、STA 设置、串口参数设置、Socket 设置和高级设置 6 项。下面一一介绍其配置方法。

注意：配置每项都要点击保存按钮来保存修改后的配置参数，且修改后的参数在模块重启之后才生效。

● 模式设置

该项主要设置模块的模式和功耗，选择模块作为 AP 还是 Station，全功耗还是低功耗。修改配置之后点击保存按钮，如下图所示：

模式选择

模式选择： STA 功耗等级： Full 保存

● AP 设置

设置 AP 的基本参数，修改配置之后点击保存按钮，如下图所示：

AP参数设置

无线网络名称： RAK_AP 信道选择： 2437MHz (channel 6)

SSID是否广播： Open IP地址： 192.168.7.1

加密模式选择： OPEN 子网掩码： 255.255.255.0

无线网络密码： DHCP服务： 默认开启

保存

● STA 设置

设置 STA 的基本参数，修改配置之后点击保存按钮，如下图所示：

STA参数设置

网络名称:	TP-LINK_2.4GHz	IP地址:	192.168.1.114
	<input type="button" value="搜索"/>	子网掩码:	255.255.255.0
是否加密:	Encrypt	网关地址:	192.168.1.1
路由密码:	lthonway303550	DNS1:	192.168.1.1
获取IP:	DHCP	DNS2:	0.0.0.0
<input type="button" value="保存"/>			

点击“搜索”按钮，可以搜索到周围可用的无线网络，方便配置，如下图所示：

STA参数设置

网络名称:	TP-LINK_2.4GHz	IP地址:	192.168.1.114
	<div> TP-LINK_2.4GHz Ample SH wifi_test2 TP-LINK_2.4GHz wifi_test2 Ample SH wifi_test4 WirelessNet CHEMCO_2009 lthonway303550 </div>	子网掩码:	255.255.255.0
是否加密:		网关地址:	192.168.1.1
路由密码:		DNS1:	192.168.1.1
获取IP:	DHCP	DNS2:	0.0.0.0
<input type="button" value="保存"/>			

● 串口参数设置

设置串口的基本参数，修改配置之后点击保存按键，如下图所示：

串口参数设置

波特率:	115200	字节间超时:	20 (ms)
数据位:	8	字节数超过:	500 (byte)
校验位:	None	硬件流控制:	Disable
停止位:	1	<input type="button" value="保存"/>	

● Socket 设置

设置 Socket 的基本参数，支持单 Socket 和双 Socket，修改配置之后点击保存按键，如下图所示：

Socket参数设置

是否开启双Socket

☐ 开启
 ☒ 关闭

SocketA设置

SocketA连接类型: TCP-Sever

SocketA目标地址:

SocketA目标端口:

SocketA本地端口: 25000

SocketA TCP超时: 0 (s)

SocketB设置

SocketB连接类型:

SocketB目标地址:

SocketB目标端口:

SocketB本地端口:

SocketB TCP超时: (s)

保存

● 高级设置

高级设置包括修改模块的用户名和密码即认证信息、修改模块的名称和组名称、复位模块和恢复出厂设置三部分。如下图所示：

修改用户名和密码

用户名: admin

新密码: admin

确认新密码:

保存

修改名称和组名称

模块名称: RAK_AP

模块组名称: RAK_AP

固件版本: 1.0.4.16-2.1.17

保存

模块管理

复位模块操作: 重启

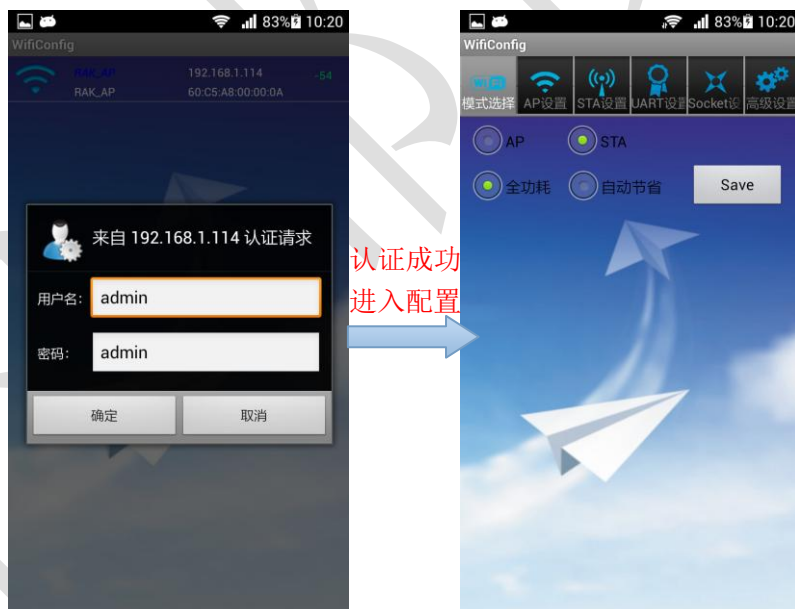
恢复出厂设置: 恢复出厂

3.2 Android 平台扫描配置工具使用方法介绍

1. 打开配置工具，下拉扫描网络中 RAK415 模块，如下图所示：



2. 点击扫描 RAK415 模块，进行模块认证，认证成功进入配置，认证失败重新认证，如下图所示：



3. 模块配置主要包括模式设置、AP 设置、STA 设置、串口参数设置、Socket 设置和高级设置 6 项。下面一一介绍其配置方法。

注意：配置每项都要点击保存按钮来保存修改后的配置参数，且修改后的参数在模块重启之后才生效。

● 模式设置

该项主要设置模块的模式和功耗，选择模块作为 AP 还是 Station，全功耗还是低功耗。修改配置之后点击保存按钮，如下图所示：



● AP 设置

设置 AP 的基本参数，修改配置之后点击保存按钮，如下图所示：



● STA 设置

设置 STA 的基本参数，修改配置之后点击保存按钮，点击下拉图标搜索周围可用的无线网络，方便配置，如下图所示：



- 串口参数设置

设置串口的基本参数，修改配置之后点击保存按键，如下图所示：



- Socket 设置

设置 Socket 的基本参数，支持单 Socket 和双 Socket，修改配置之后点击保存按键，如下图所示：



● 高级设置

高级设置包括修改模块的用户名和密码即认证信息、修改模块的名称和组名称、复位模块和恢复出厂设置三部分。如下图所示：



4 销售与服务

北京

FAE 邮箱: allan.jin@rakwireless.com 金彦哲

电话: 010-82671601

传真: 010-82678368

地址: 北京市海淀区德胜门外西三旗金燕龙大厦1108室

上海

FAE 邮箱: steven.tang@rakwireless.com 汤孝义

电话: 021-51113558

传真: 021-51113220

地址: 上海市闵行区万源路 2161 弄冉东商务中心 150 号 1 幢 306 室

深圳

FAE 邮箱: vincent.wu@rakwireless.com 吴先顺

电话: 0755-82271586

传真: 0755-85236551

地址: 深圳市南山区科技园北区清华信息港综合楼 406 室

5 版本

5.1 当前版本及状态

V1.0.0	发布	2014-02-08
--------	----	------------

5.2 版本历程及修改内容

版本号	修改内容	修改日期
V1.0.0	建立文档	2014-02-08